



PROVÍNCIA DE SOFALA



# Monitoria Climática da Província de SOFALA

BOLETIM DE MONITORIA A SECA

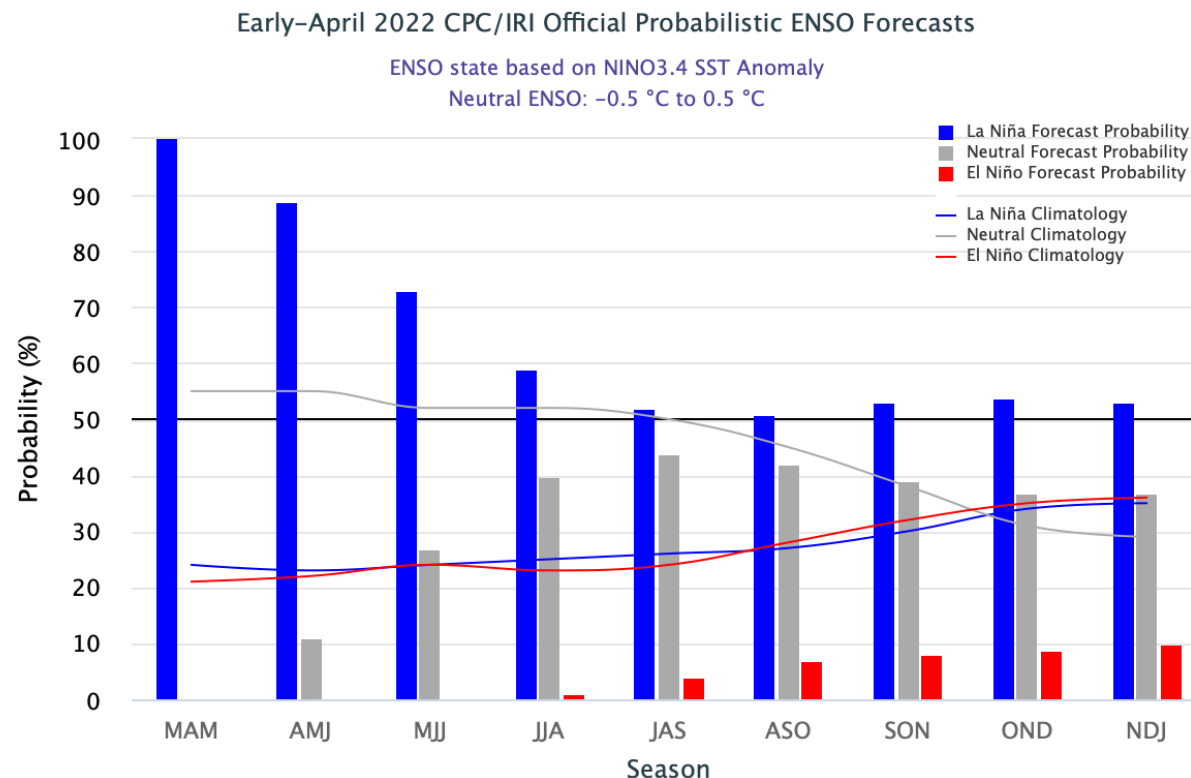


*Boletim n° 2*

*Maio 2022*

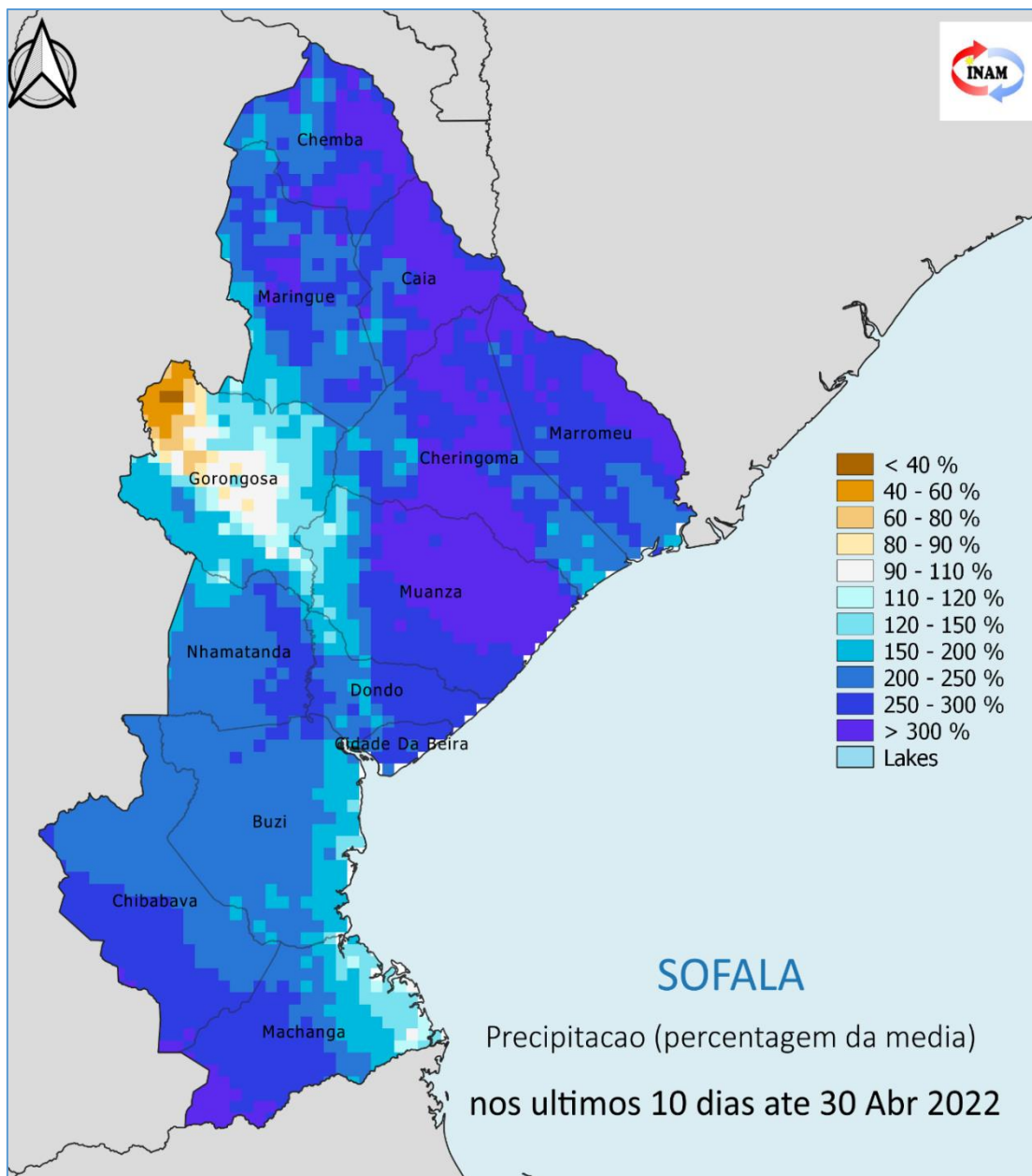
- A temperatura máxima mais alta foi de 34.7 °C , registada na cidade de Dondo, no dia 03 de Abril,
- A temperatura mínima mais baixa foi de 16,0°C , registada em Caia no dia 22 de Abril,
- O valor da precipitação mais alta foi de 123.5 mm , registada em Dondo a 10 de Abril,
- Parte dos distritos de Dondo e Muanza registou mais de 23 dias consecutivos secos ( $P \leq 2.0\text{mm}$ ).
- A vegetação dos distritos costeiros não está saudável.

## ENSO (El Niño Oscilação Sul)



Conforme as projecções do ENSO (Factor global), para o mês de Abril, prevaleceu o La nina fraco e aproximando a neutralidade, e de Maio à Setembro prevalecerá a neutralidade do ENSO.

## 2. Precipitação Recente (Últimos 10 dias de Abril 2022)

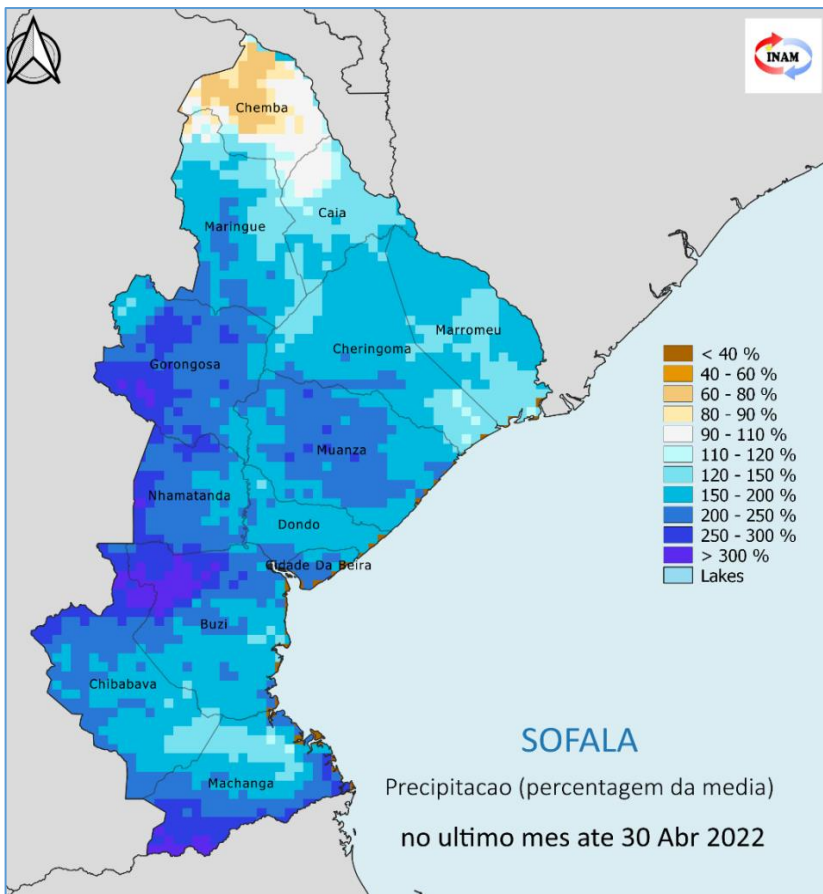


### 2.1. PRECIPITAÇÃO DOS ÚLTIMOS 10 DIAS DE ABRIL

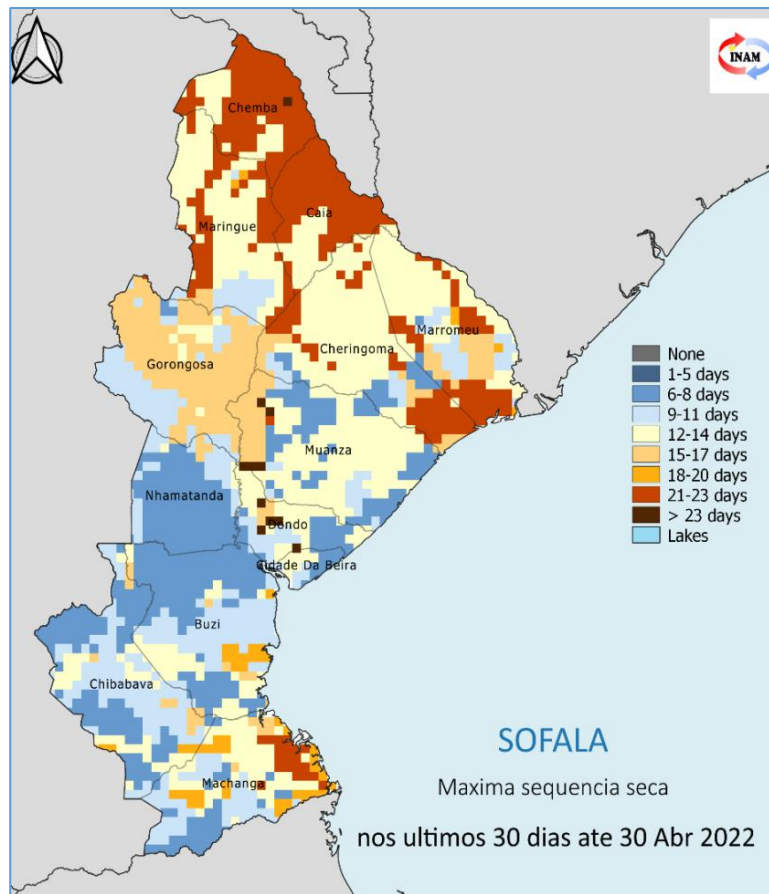
A última década do mês de Abril (21 à 30 de Abril de 2022), a Província de Sofala registou défice de precipitação em apenas uma parte do distrito de Gorongosa, os restantes distritos apresentaram anomalias positivas (**Figura 2.1**).

**Fig 2.1:** Precipitação de 21 a 30 Abril 2022, expressa em percentagem da média de longo prazo. Tons de castanho para condições mais secas que a media, Tons de azul para condições mais húmidas que a media.

# 3. Precipitação de Abril 2022



**Fig 3.1:** Precipitação em Abril de 2022 expressa em percentagem da media.  
Tons de castanho para condições mais secas que a media, Tons de azul para condições mais húmidas que a media



**Fig 3.2:**Maxima sequencia seca do mês de Abril 2022.  
Tons de castanho / laranja indicam os períodos secos mais importantes, tons de azul para períodos secos menos relevantes .

## 3.1. Anomalia de Precipitação de Abril 2022

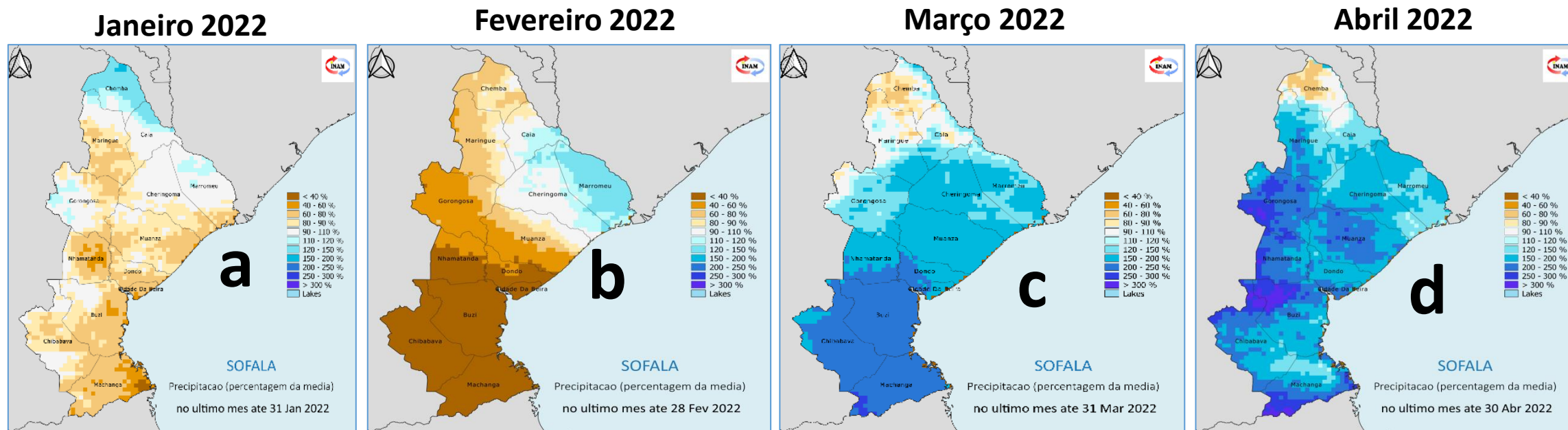
No mês de Abril houve défice de precipitação na maior parte do distrito de Chemba e ao norte do distrito de Maríngue com até menos de 60%, enquanto que o resto da Província apresentou anomalias positivas (**Fig 3.1**).

## 3.2. Sequência máxima de dias secos em Abril 2022

No período em análise , parte dos distritos de Chemba, Caia, Maringue, Cheringoma, Marromeu e Machanga registaram entre 21 a 23 dias consecutivos sem precipitação significativa ( $P_{precip} \geq 2mm$ ) (**Fig 3.2**).

Períodos secos como estes, causam graves impactos na agricultura, pecuária e água para o consumo humano.

## 4. Precipitação Mensal dos últimos 3 meses

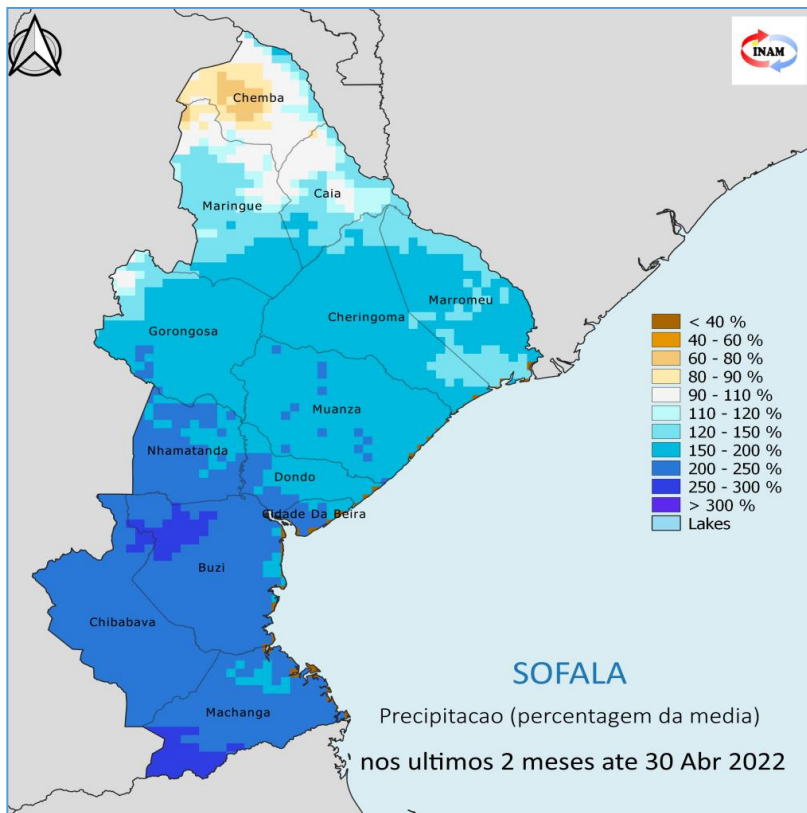


**Fig 4.1:** Precipitação mensal de Fevereiro, Março e Abril de 2022, expressa em percentagem da média de longo prazo. Tons de castanho para condições mais secas que a média, Tons de azul para condições mais húmidas que a média

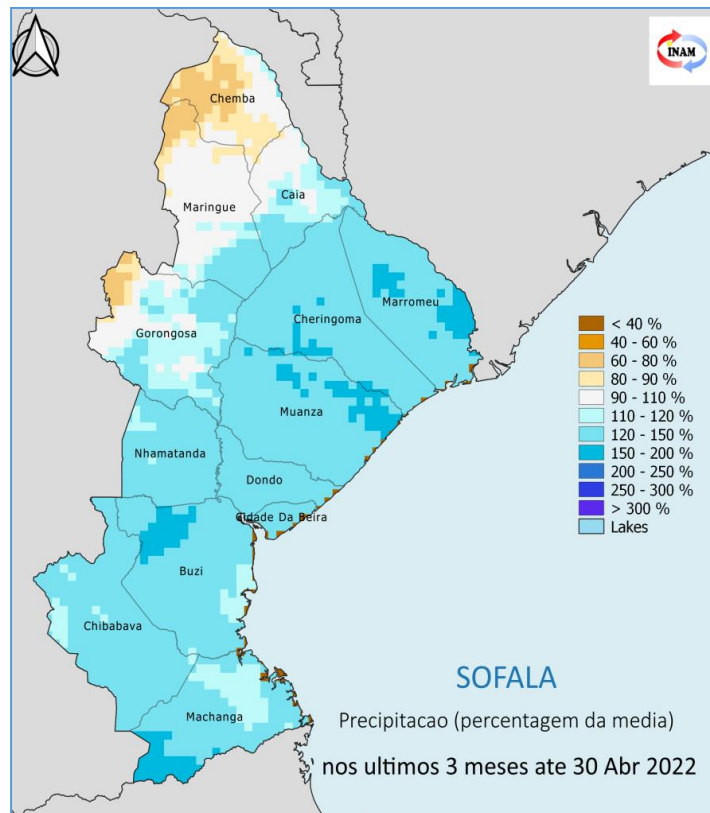
### 4.1: Comportamento de mês a mês

Nos meses de Janeiro e Fevereiro de 2022 (**Fig 4.1 a**), maior parte dos distritos da Província de Sofala foram caracterizados por um défice de precipitação, enquanto que nos meses de Março e Abril (**Fig 4.1 c & d**) houve défice de precipitação em grande parte do distrito de Chemba. Salienta-se que Chemba vem registando este défice desde Fevereiro 2022.

# 5. Precipitação Sazonal



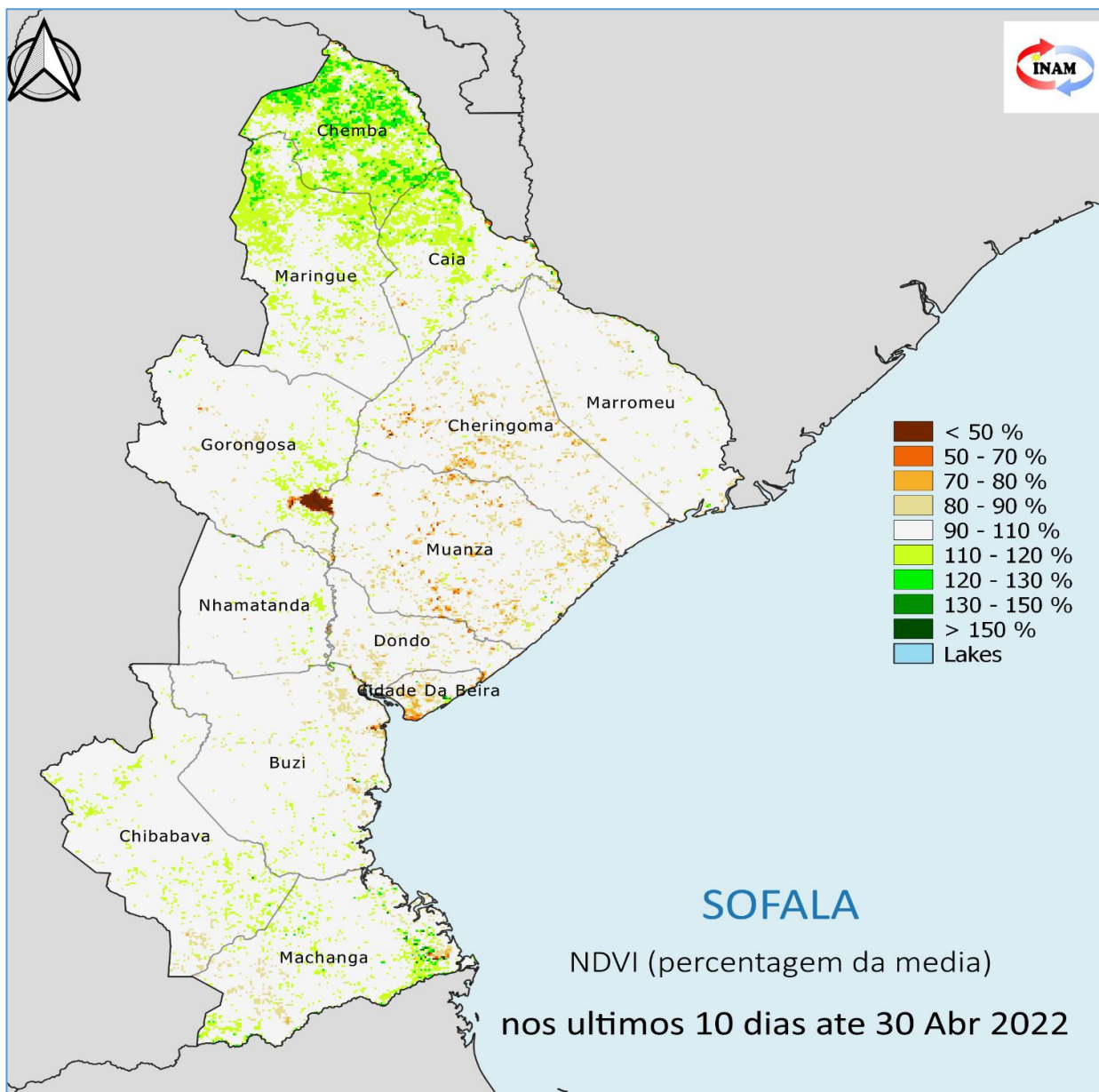
**Fig 5.1:** Precipitação dos últimos 2 meses até 30 de Abril de 2022, expressa em percentagem da média.  
Tons de castanho para condições mais secas que a média,  
Tons de azul para condições mais húmidas que a média



**Fig 5.2:** Precipitação dos últimos 3 meses até 30 de Abril de 2022, expressa em percentagem da média.  
Tons de castanho para condições mais secas que a média,  
Tons de azul para condições mais húmidas que a média

## 5.1 Comportamento da precipitação de 2 meses consecutivos

Nos últimos 2 e 3 meses até 30 de Abril de 2022, na Província de Sofala, houve défice de precipitação, até menos de 60% para parte do distrito de Chemba (Fig 5.1).



## 6.1. Cobertura Vegetal

A cobertura vegetal na última década de Abril (21 a 30) não está saudável na maior parte dos distritos costeiros de Marromeu, Cheringoma, Muanza, Dondo, Beira, Buzi e parte dos distritos de Gorongosa, Chibabava e Machanga (NDVI <80%). Entretanto, o distrito de Chemba, parte dos distritos de Maringue, Caia, Gorongosa, Chibabava e Machanga, apresentaram a cobertura vegetal boa (NDVI de 110% a 130%) (Fig 6.1).

Com a vegetação não saudável, regista-se baixos rendimentos na pecuária.

**Fig 6.1:** : Cobertura Vegetal de 21 a 30 de Abril 2022.  
Tons de castanho / laranja para condições mais quentes / menos vegetadas que a média  
Tons de azul / verde para condições mais frias / mais vegetadas que a média



# 7. Valores extremos de Precipitação e Temperaturas em Abril



Cidade /Vila	Data	Tempertura máxima	Data	Temperatura mínima	Data	Precipitação
Beira	14.04.2022	33.0	30.04.2022	18.4	11.04.2022	59.7
Dondo	03.04.2022	34.7	29.04.2022	18.1	10.04.2022	123.5
Caia	///	///	30.04.2022	16.0	22.04.2022	21.9

- Este boletim Sazonal é produzido mensalmente pela Delegação Provincial do Instituto Nacional de Meteorologia, IP (INAM IP)- Sofala, apoiado pelo Programa Mundial de Alimentação (PMA/WFP).
- Este Boletim tem como foco o monitoramento da precipitação ao longo da estação das chuvas ou seca, de forma a detectar atempadamente e avaliar os prováveis impactos de eventuais secas ou precipitações extremas.
- Os dados de precipitação usados pelo INAM IP neste boletim resultam da combinação de dados da rede nacional de estações meteorológicas do INAM IP com dados de satélite (CHIRP), o que permite uma melhor representação dos padrões de precipitação em Moçambique.
- Dados da plataforma MODIS disponibilizam informação sobre a cobertura vegetal e a temperatura de superfície do solo.
- O direito de publicação impressa, eletrônica e ou qualquer outra forma em qualquer língua é reservado ao INAM, IP (Delegação Provincial de Sofala). Pequenos extratos das publicações podem ser reproduzidos sem autorização, desde que a fonte esteja claramente indicada. Correspondência editorial e pedidos para publicar, reproduzir ou traduzir total ou parcialmente esta publicação deve ser dirigida ao INAM, IP (Delegação Provincial de Sofala).

## EQUIPE TÉCNICA:

Nome	Contactos	
<input type="checkbox"/> Achado Jamal Paiva	+258 845744424/ 876912620	achadojamal@gmail.com
<input type="checkbox"/> Ângela Lopes	+258 846681229/ 825678297	dudasslopes@gmail.com
<input type="checkbox"/> Celso Jorge Santana	+258 842203035 / 876676321	santanacelso45@gmail.com

Para Informações adicionais contacte nos:

Telefone: 824346827

E-mail: [meteosofala@gmail.com](mailto:meteosofala@gmail.com)

[www.inam.gov.mz](http://www.inam.gov.mz)

