



PROVÍNCIA DE SOFALA



Monitoria Climática da Província de SOFALA

BOLETIM DE MONITORIA A SECA



Boletim n° 3

Junho 2022

- A temperatura máxima mais alta , foi de 34.8 °C registada no Distrito de Maríngue, no dia 21 de Maio;
- A temperatura mínima mais baixa , foi de 11,4°C registada também no Distrito de Maríngue, no dia 26 de Maio;
- O valor da precipitação mais alta , foi de 13,8 mm registado na cidade da Beira , dia 23 de Maio;
- Todos os distritos da Província registaram até 23 dias consecutivos secos ($P \leq 2.0\text{mm}$);
- A vegetação da maior parte dos distritos costeiros não está saudável.
- A precipitação registada durante o mês em análise, na Província de Sofala, em parte foi influenciada pelas frentes frias.

ENSO (El Niño Oscilação Sul)

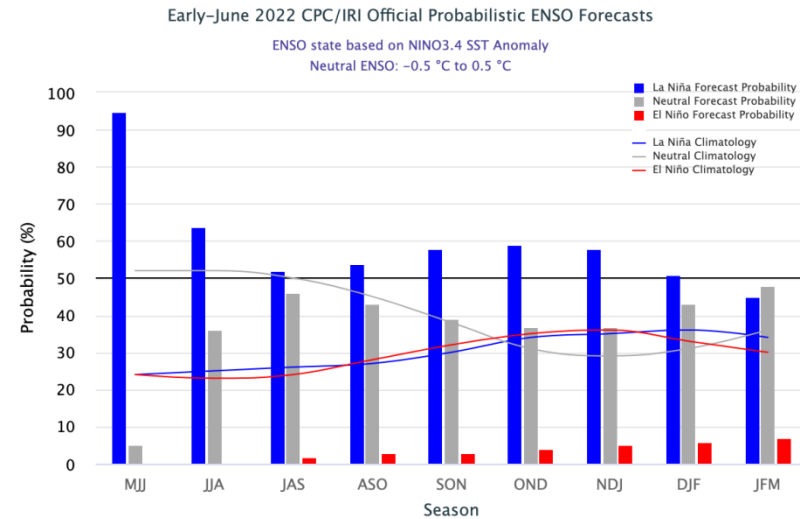
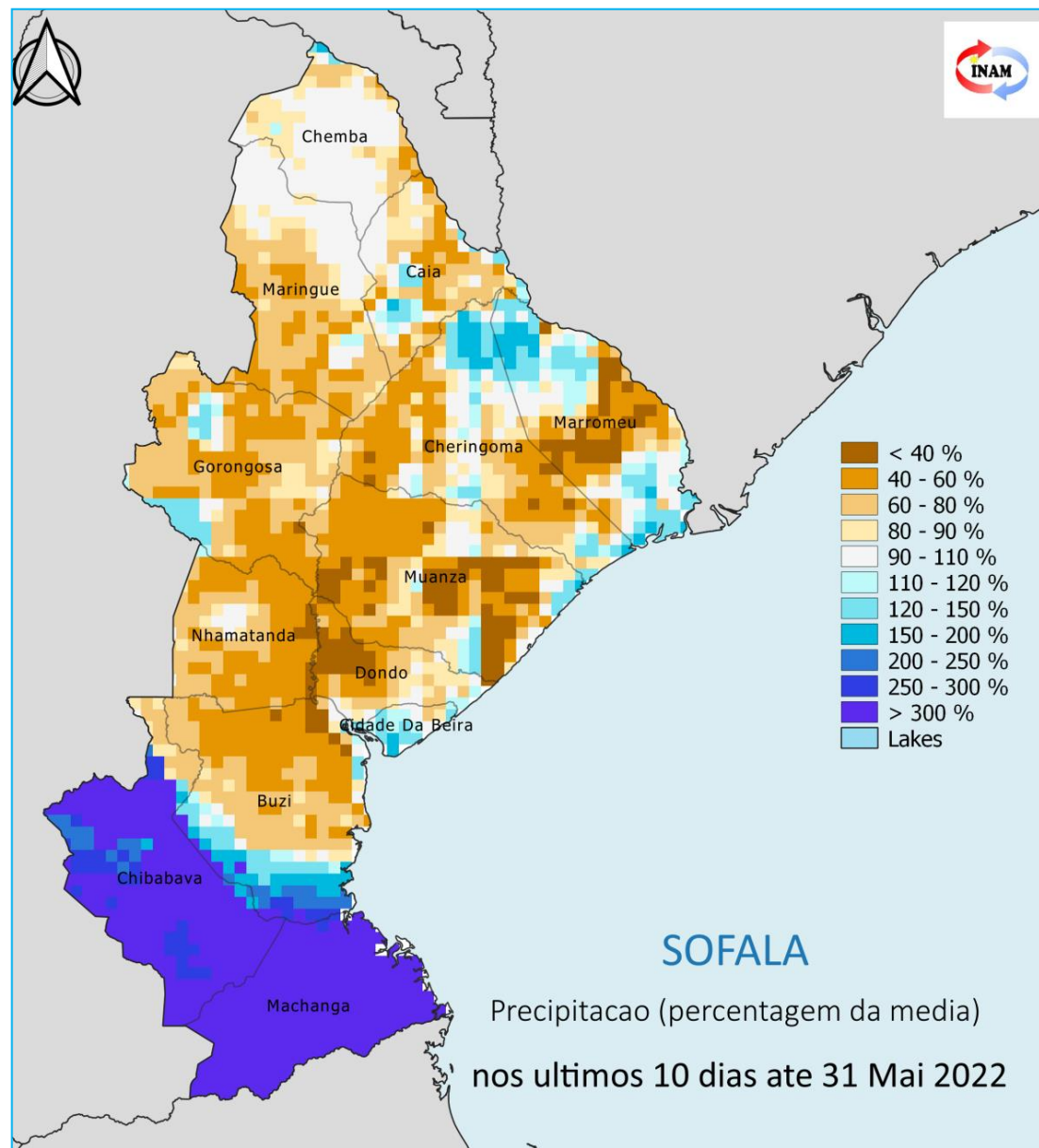


Fig 1.1: Projecção do ENSO (El niño Oscilação Sul).
Tons de Azul para La Nina, tons de Vermelho para El Nino e tons de cinza para Neutro. **Fonte:** IRI (International Research Institute)

Conforme as projecções do ENSO (Factor global), no início de Junho de 2022 para o mês de Maio, predominou o La ninã , e de Junho à Setembro prevalecerá o La ninã, influenciando na queda de precipitação ao longo do inverno (**Fig 1.1**) .

2. Precipitação Recente (Últimos 11 dias do mês de Maio 2022)



2.1. PRECIPITAÇÃO DOS ÚLTIMOS 11 DIAS DE MAIO

A última década do mês de Maio (21 à 31 de Maio de 2022), na Província de Sofala registou-se défice de precipitação em quase todos os distritos, exceptuando os distritos de Chibabava e Machanga que apresentaram anomalias positivas de precipitação (**Figura 2.1**).

Fig 2.1: Precipitação de 21 a 31 Maio 2022, expressa em percentagem da média de longo prazo.
Tons de castanho para condições mais secas que a media, Tons de azul para condições mais húmidas que a media.

3. Precipitação de Maio 2022

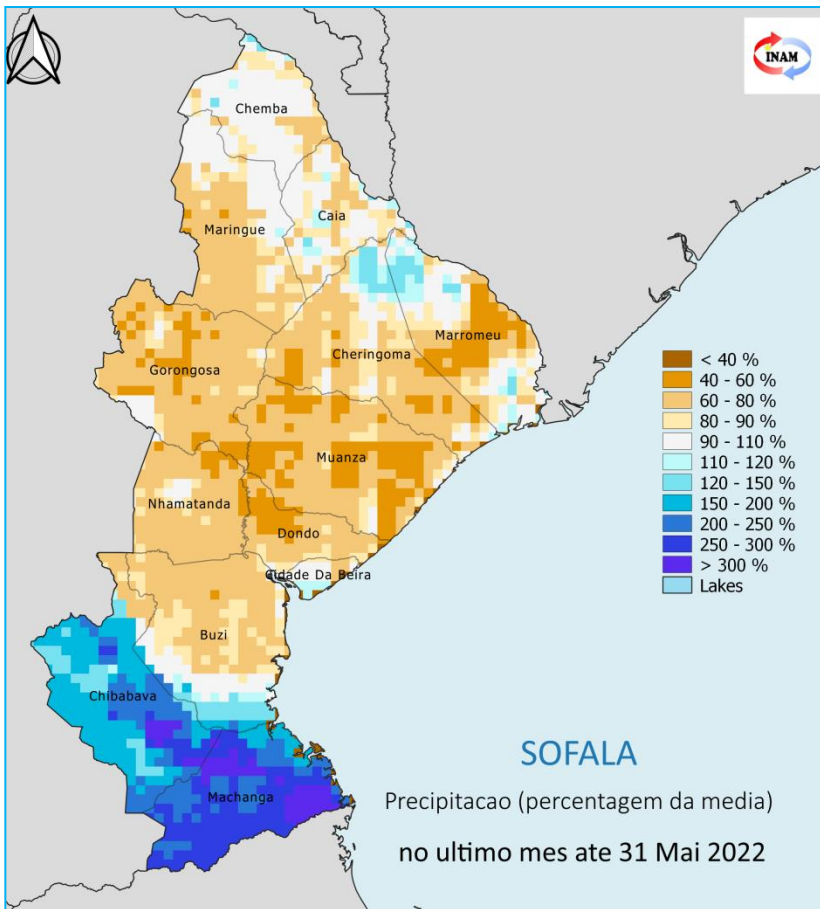


Fig 3.1: Precipitação em Maio de 2022 expressa em percentagem da media. Tons de castanho para condições mais secas que a media, Tons de azul para condições mais húmidas que a media

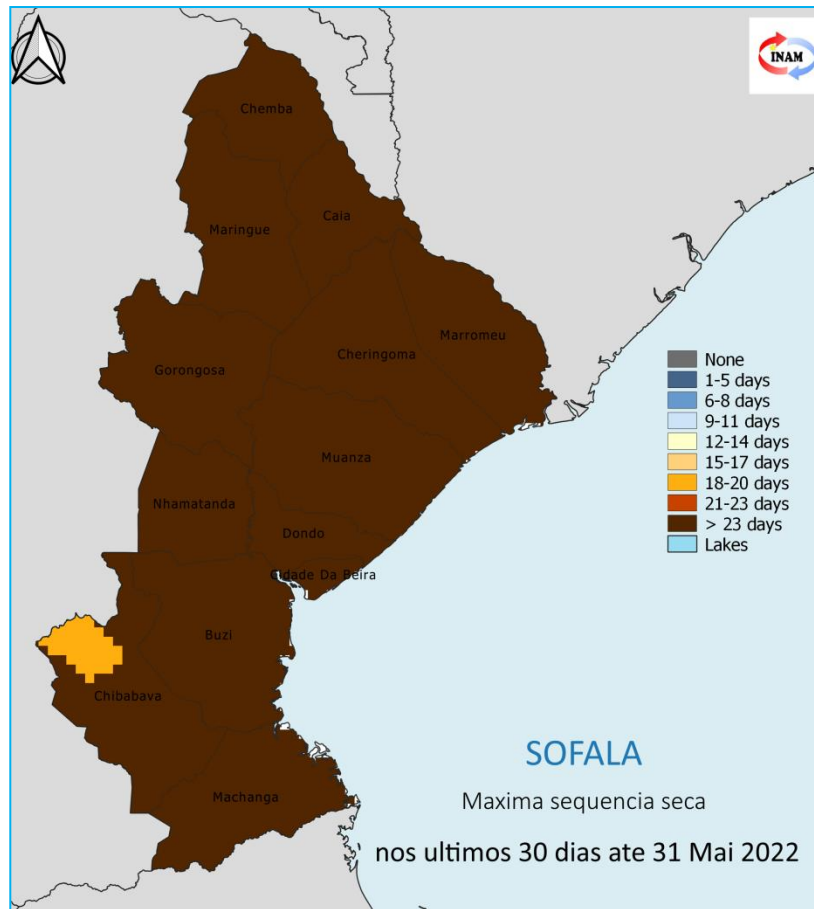


Fig 3.2:Maxima sequencia seca do mês de Maio 2022. Tons de castanho / laranja indicam os períodos secos mais importantes, tons de azul para períodos secos menos relevantes .

3.1. Anomalia de Precipitação de Maio 2022

Durante o mês de Maio houve défice de precipitação na maior parte da Província de Sofala (**Fig 3.1**). Este facto pode ser a consumação generalizada da época seca.

3.2. Sequência máxima de dias secos em Maio 2022

No período em análise, todos os distritos da Província de Sofala, registaram de 18 a 23 dias consecutivos sem precipitação significativa (Precip $\leq 2\text{mm}$) (**Fig 3.2**).

Períodos secos desta magnitude, causam impactos negativos na agricultura, pecuária e disponibilidade de água para o consumo humano.

4. Precipitação Mensal dos últimos 4 meses

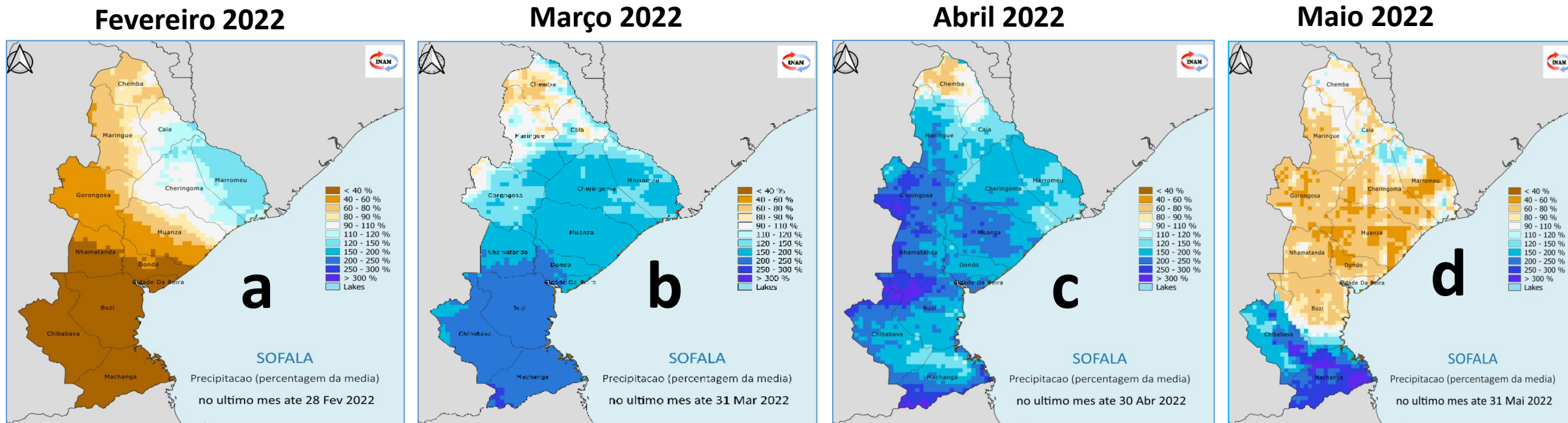
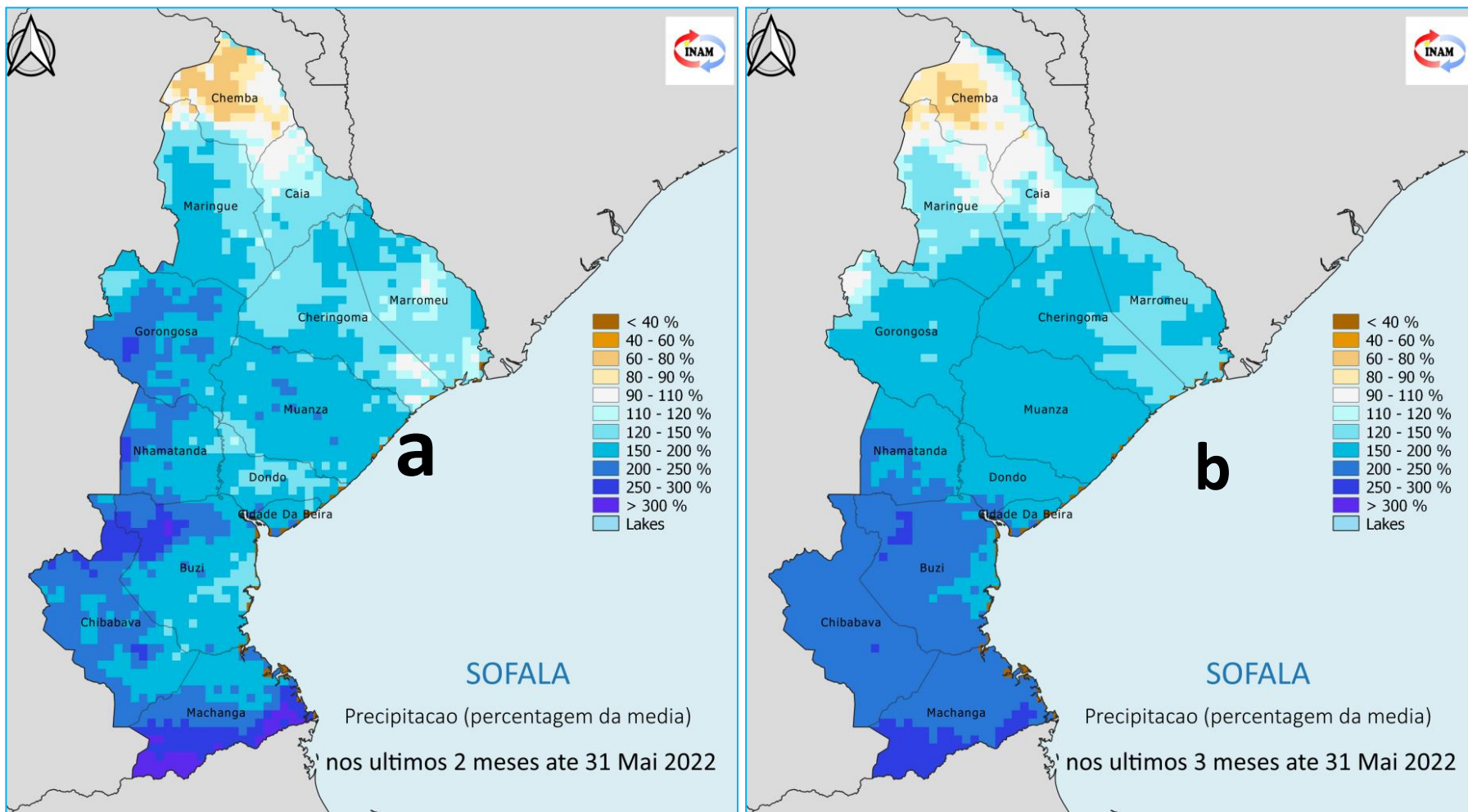


Fig 4.1: Precipitação mensal de Fevereiro, Março, Abril e Maio de 2022, expressa em percentagem da média de longo prazo. Tons de castanho para condições mais secas que a média, Tons de azul para condições mais húmidas que a média

4.1: Comportamento de mês a mês

No mês de Fevereiro de 2022 (**Fig 4.1 a**), maior parte dos distritos da Província de Sofala foi caracterizada por défice de precipitação, exceptuando os distritos de Marromeu, Cheringoma e parte do distrito de Caia. Nos meses de Março e Abril (**Fig 4.1 b & c**) houve défice de precipitação na maior parte do distrito de Chemba e parte de Caia e Maríngue, enquanto que no mês de Maio, houve défice de precipitação na maior parte da província com excepção do extremo sul (**Fig 4.1 d**). É de salientar que o distrito de Chemba, foi o que mais défice registou no período em análise.

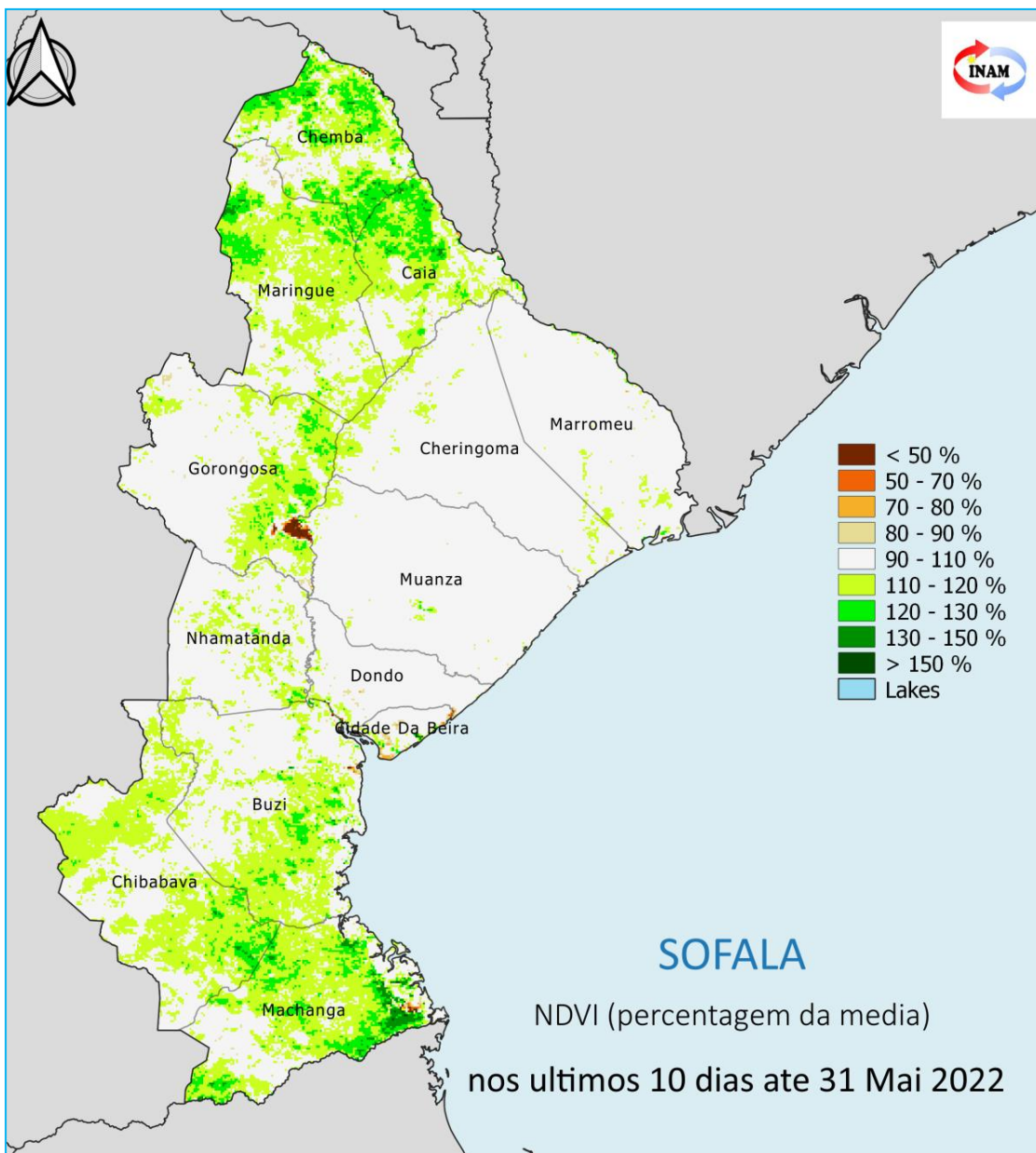
5. Precipitação Sazonal



5.1. Comportamento da precipitação de 2 e 3 meses consecutivos

Nos últimos 2 e 3 meses (Abril e Maio 2022 & Março à Maio 2022), a Província de Sofala, registou défice de precipitação, em parte dos distritos ao norte como Chemba, Caia e Maringue enquanto que o resto dos distritos, apresentou anomalias positivas (Fig 5.1 a & b).

Fig 5.1: Precipitação de Abril e Maio 2022 (a) e Março a Maio 2022 (b), expressa em percentagem da média. Tons de castanho para condições mais secas que a média, Tons de azul para condições mais húmidas que a média



6.1. Cobertura Vegetal

A cobertura vegetal na última década de Maio (21 à 31), não está saudável nos distritos de Marromeu, Cheringoma, Muanza, Dondo, Beira e parte dos distritos de Nhamatanda e Gorongosa enquanto que o resto dos distritos apresentaram boa cobertura vegetal (**Fig 6.1**).

Este cenário é resultado da queda de chuvas nos meses de Março e Abril de 2022.

Fig 6.1: : Cobertura Vegetal de 21 a 31 de Maio 2022.
Tons de castanho / laranja para condições mais quentes / menos vegetadas que a média
Tons de azul / verde para condições mais frias / mais vegetadas que a média

7. Valores extremos de Precipitação e Temperaturas em Maio



Cidade /Vila	Data	Tempertura máxima	Data	Temperatura mínima	Data	Precipitação(mm)
Beira	21.05.2022	32,4	24.05.2022	15,9	23.05.2022	13,8
Caia	///	///	31.05.2022	14,5	17.05.2022	07,8
Dondo	08.05.2022	31,1	18.05.2022	17,0	17.05.2022	12,3
Inhamínga	21.05.2022	30,8	01.05.2022	12,4	16.05.2022	09,8
Machanga	08.05.2022	31,7	24.05.2022	13,4	02.05.2022	04,6
Maríngue	21.05.2022	34,8	26.05.2022	11,4	03.05.2022	1,2

- Este boletim Sazonal é produzido mensalmente pela Delegação Provincial do Instituto Nacional de Meteorologia, IP (INAM IP)- Sofala , apoiado pelo Programa Mundial de Alimentação (PMA/WFP).
- Este Boletim tem como foco o monitoramento da precipitação ao longo da estação das chuvas ou seca, de forma a detectar atempadamente e avaliar os prováveis impactos de eventuais secas ou precipitações extremas.
- Os dados de precipitação usados pelo INAM IP neste boletim resultam da combinação de dados da rede nacional de estações meteorológicas do INAM IP com dados de satélite (CHIRP), o que permite uma melhor representação dos padrões de precipitação em Moçambique.
- Dados da plataforma MODIS disponibilizam informação sobre a cobertura vegetal e a temperatura de superfície do solo.
- O direito de publicação impressa, eletrônica e ou qualquer outra forma em qualquer língua é reservado ao INAM, IP (Delegação Provincial de Sofala). Pequenos extratos das publicações podem ser reproduzidos sem autorização, desde que a fonte esteja claramente indicada. Correspondência editorial e pedidos para publicar, reproduzir ou traduzir total ou parcialmente esta publicação deve ser dirigida ao INAM, IP (Delegação Provincial de Sofala).

EQUIPE TÉCNICA:

Nome	Contactos	
<input type="checkbox"/> Achado Jamal Paiva	+258 845744424/ 876912620	achadojamal@gmail.com
<input type="checkbox"/> Ângela Lopes	+258 846681229/ 825678297	dudasslopes@gmail.com
<input type="checkbox"/> Celso Jorge Santana	+258 842203035 / 876676321	santanacelso45@gmail.com

Para Informações adicionais contacte nos:

Telefone: +258 824346827

E-mail: meteosofala@gmail.com

www.inam.gov.mz

