

Monitoria Climática da Província de Gaza

BOLETIM DE MONITORIA Á SECA

Boletim n° 5
Agosto 2022

- Escassez de precipitação em grande parte da província e maior sequência de dias secos, foram factos marcantes do mês de Julho. Registou-se durante o mês número e sequência de dias secos superior a 23 dias.
- Na última década do mês em causa, alguns distritos da zona sul da província houve registo de menores quantidades de precipitação, excepto distrito de Bilene que registou quantidade razoável.
- Precipitação mais elevada durante o mês foi de 53.4 mm registada no Distrito de Bilene. Em relação à temperatura mais elevada e mais baixa foi de 31,8 °C e 09,4 °C registadas no dia 31 e 25 nos distritos de Mabalane e Massingir, respectivamente.

1. Principal Factor Climático em Moçambique

1.1. Global (ENSO)

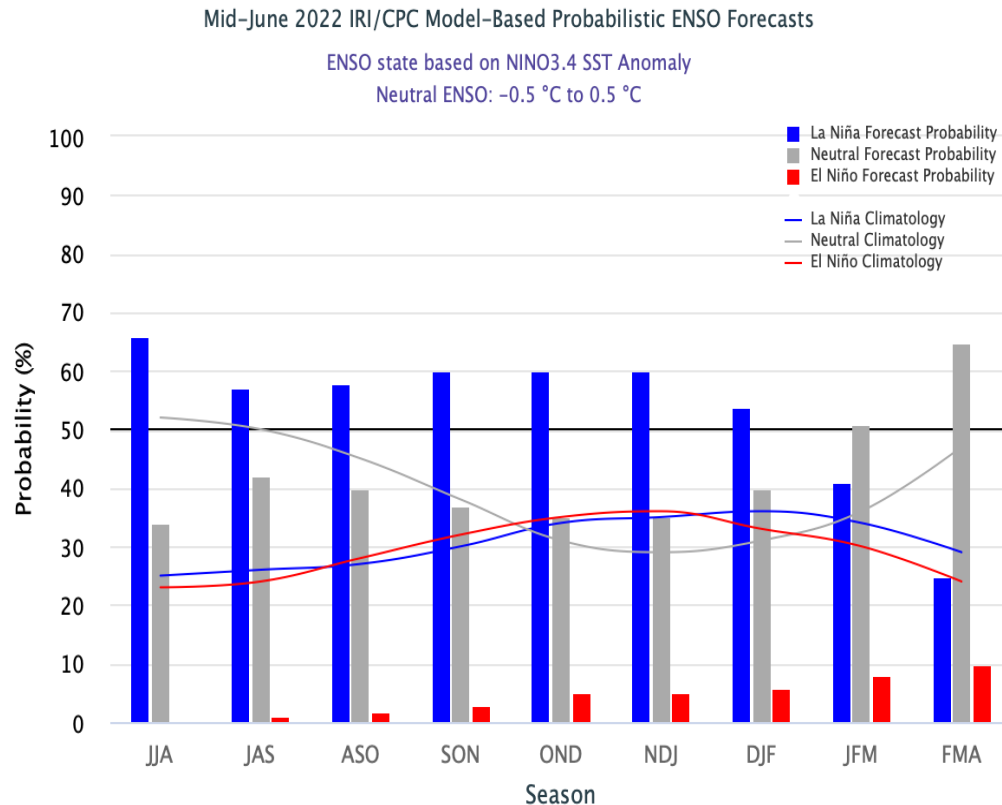


Fig 1.1: Projecção do ENSO (El niño Oscilação Sul). Barras de Azul para La Nina, barras de Vermelho para El Nino e de cinza para Neutro. **Fonte:** IRI (International Research Institute)

A atualização mais recente, a previsão indicou que o oceano Pacífico equatorial continua mais frio que o normal e que o fenômeno La Niña permanece. A chance é cada vez maior de o evento, que envolve o resfriamento das águas do Pacífico Equatorial, avançar até Fevereiro de 2023. La Niña um factor climático de nível global que influencia a queda das chuvas regulares nas regiões Sul e Centro de Moçambique, incluindo a província de Gaza. (vide Figura 1.1).

2. Número e sequência de dias secos do mês de Julho 2022

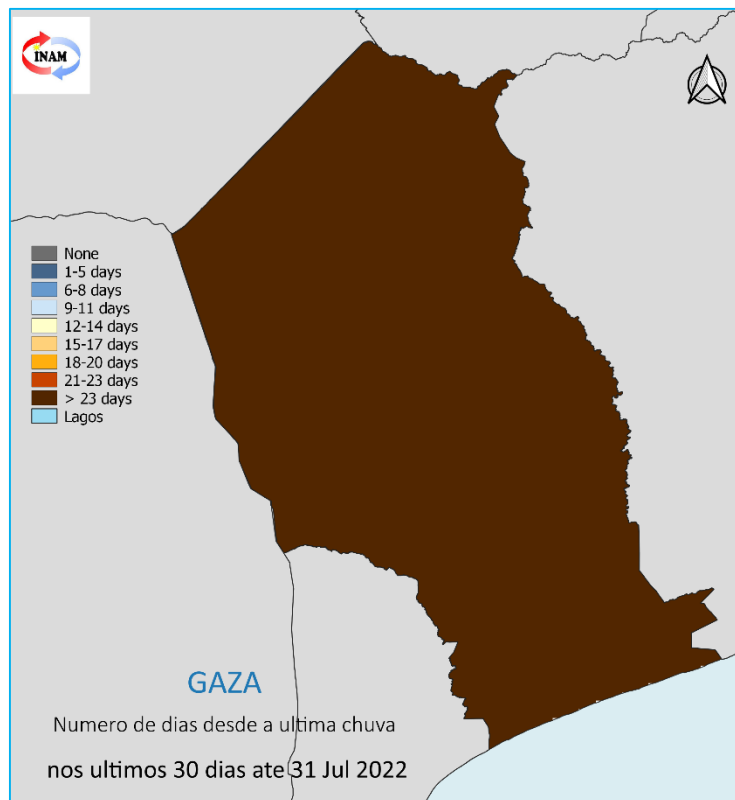


Fig 2.1: Dias secos do mês de Julho de 2022. Tons de castanho para condições mais secas que a média, Tons de azul para condições mais húmidas que a média

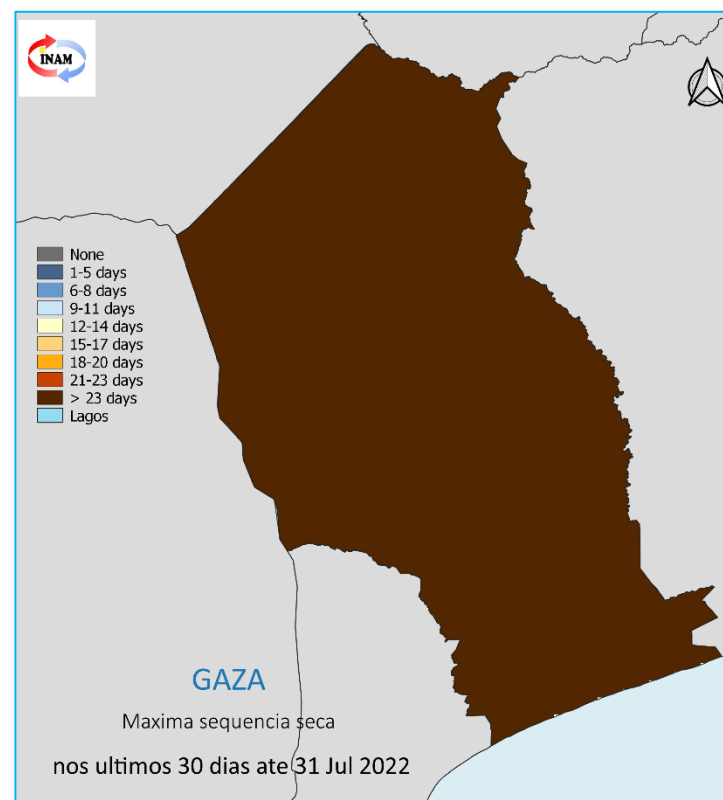


Fig 2.2: Máxima sequência seca durante o mês de Julho 2022. Tons de castanho / laranja indicam os períodos secos mais importantes.

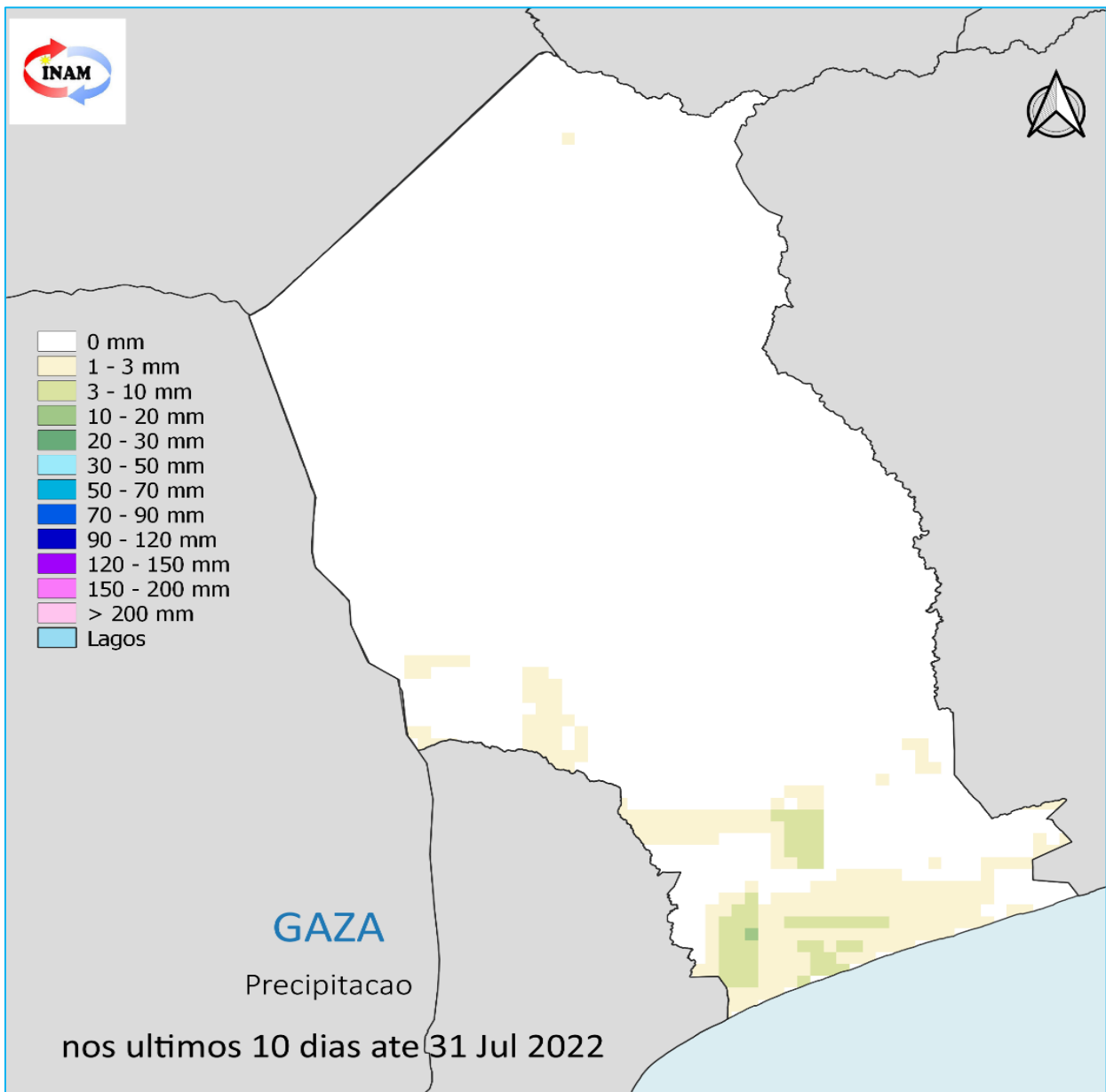
2.1. Número de dias secos em Julho 2022.

Durante o mês de Julho, registou-se mais de 23 dias secos (sem registo de precipitação significativa) em grande parte dos distritos da Província (fig 2.1).

2.2. Sequências de dias secos em Julho 2022.

Todos distritos da província, registaram mais de 23 dias consecutivos sem registo de precipitação significativa (Prec \leq 2m), como ilustra a figura 2.2.

3. Precipitação recente (últimos 11 dias de Julho 2022)



3.1. Precipitação acumulada de 21 á 31 de Julho de 2022

Na última década de Julho, todos os distritos da zona Norte e Centro não houve registo de precipitação. Grande parte dos distritos do da zona sul com excepcao de Mandlakazi houve registo de precipitação que não excedeu 3mm. No mesmo periodo no interior dos distritos de Bilene, chibuto e parte sul de Xai-Xai, registou-se um acumulado entre 10 á 20mm.

Fig 3.1: Precipitação acumulada de 21 á 31 de Julho de 2022, expressa em milímetros. Tons de azul para condições mais húmidas

4. Precipitação de Julho 2022

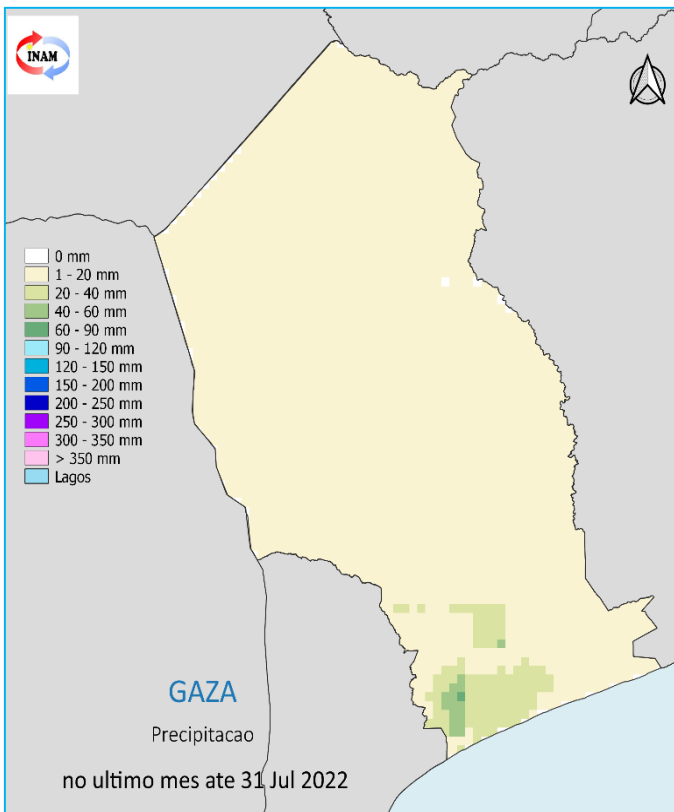


Fig 4.1: Precipitação acumulada do mês de Julho de 2022 expressa em milímetro. Tons de azul para condições mais húmidas que a media

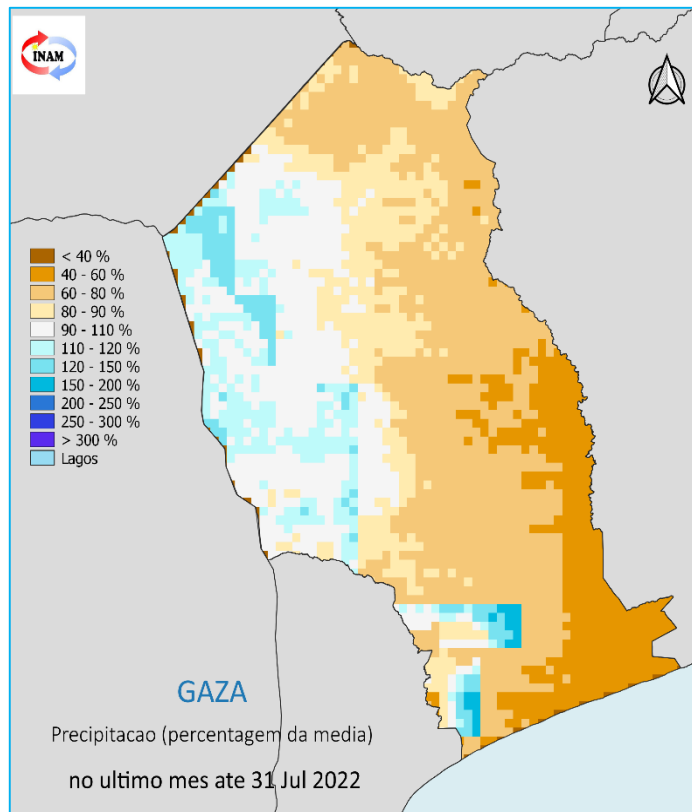


Fig 4.2: Anomalia de precipitação do mês de Julho 2022. expressa em percentagem da media. Tons de de azul para períodos secos menos relevantes .

4.1. Precipitação acumulada de Julho 2022

Durante o mês de Julho não houve registo de precipitação nos Distritos de Norte e Centro, incluindo o distrito de Mandlakazi da zona sul. Nos distritos de Xai-Xai, Limpopo, parte do distrito de Chongoene e Chibuto houve registo de até 40 mm. Com destaque para o interior de Bilene que superou os 40 mm.

4.2. Anomalia de precipitação de Julho de 2022

No mês de Julho, registou-se anomalia negativa em quase todos os Distritos da provincia, com excepção dos distrito de Chicualacuala, Massingir, incluindo interior de Chibuto e Bilene onde registou-se anomalias positiva.

5. Precipitação Mensal

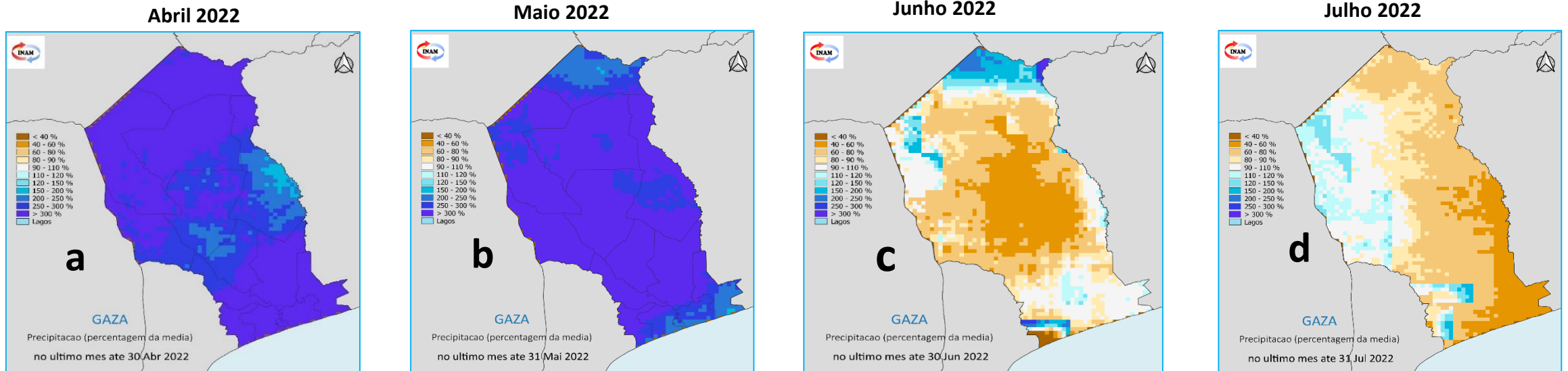


Fig 5.1: Anomalia da Precipitação mensal de Abril á Julho de 2022, expressa em percentagem da média. Tons de castanho para condições mais secas que a média, Tons de azul para condições mais húmidas que a média

5.1: Comportamento de mês a mês

No mês de Abril e Maio, registou-se anomalias positivas em quase todos distritos da provincia conforme ilustra (Fig. 5.1a & b). No mês de Junho registou-se anomalia positiva no extremo Norte de Massangena, interior de Chicualacuala e Bilene (Fig. 5.1c), no mês de Julho nos distritos de Chicualacuala, Massingir, interior de Chokwe e Bilene (Fig. 5.1d).

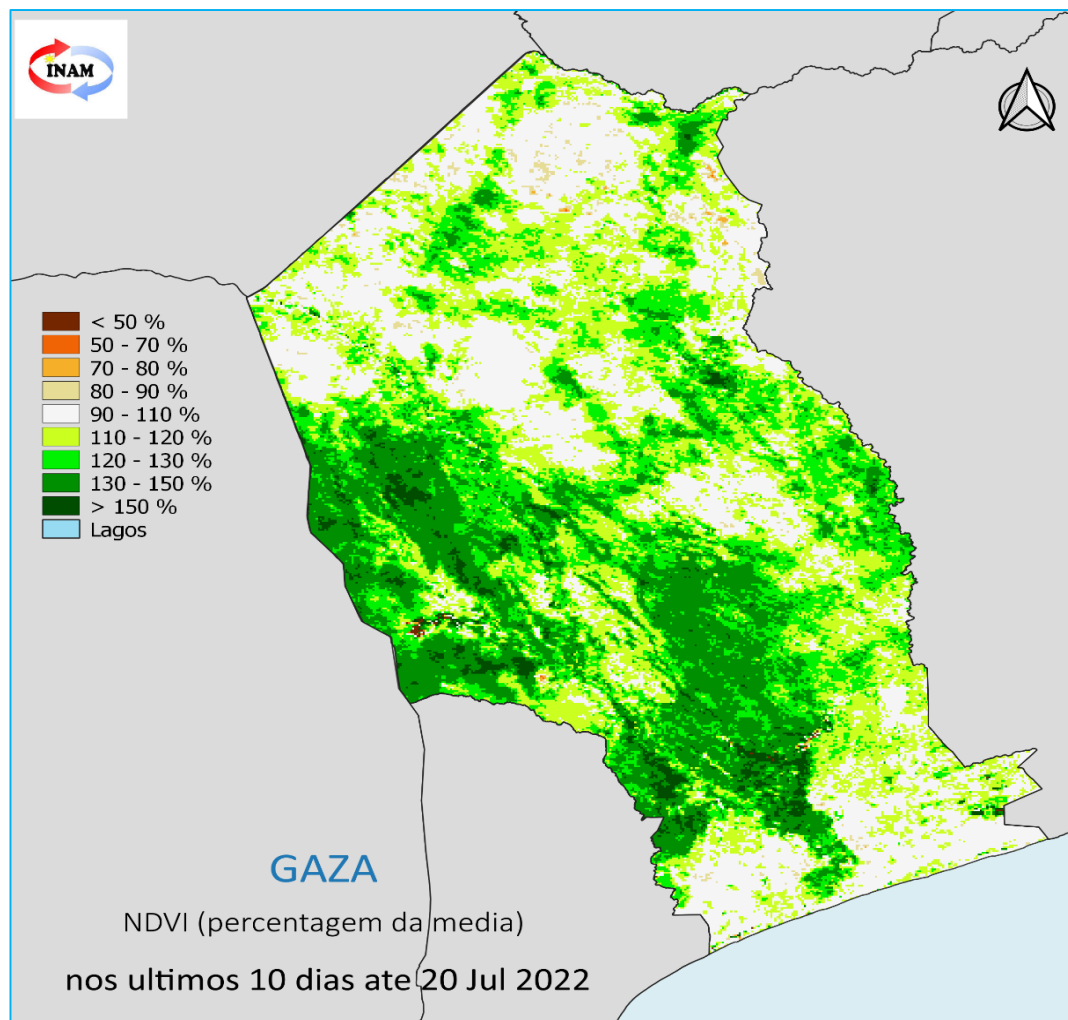


Fig 7.1: Cobertura Vegetal de 11 a 20 de Julho de 2022. Tons de castanho para condições menos vegetadas que a media Tons verde para condições mais vegetadas que a média

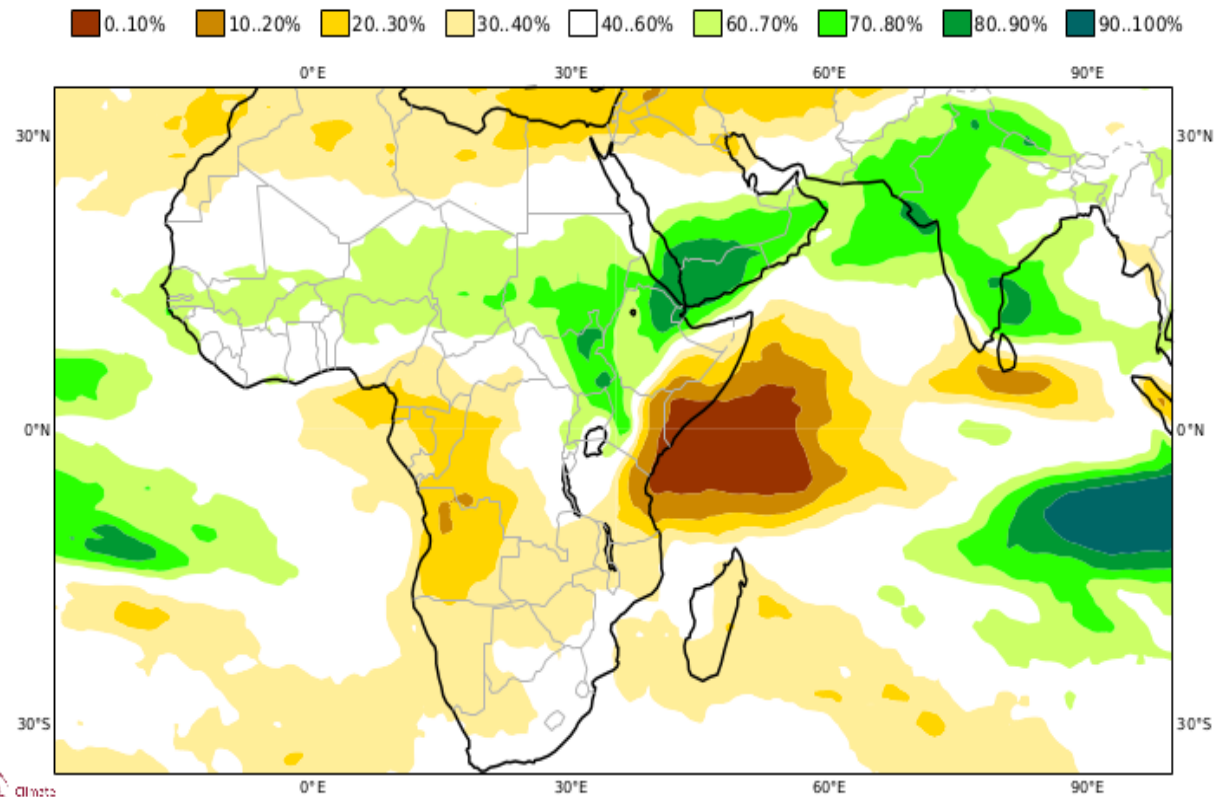
7.1. Cobertura Vegetal

O índice de vegetação por diferenças normalizadas mostra que, a cobertura vegetal (NDVI, fig 7.1), durante segunda década de Julho, esteve abaixo de 80% no interior dos distritos de Massangena, Chicualacuala, Mapai e Chigubo e, em quase todos distritos da zona sul de Gaza. isso associado a défice da precipitação registada durante o mês.

Nos distritos de Massingir, Chokwe, Guija, Mabalane, extremo sul de Chicualacuala e sudeste de Chigubo o NDVI esteve acima 90%, valores considerados normais, isso mostra que as chuvas caídas durante os meses anteriores foram suficientes para manter as plantas saudáveis nos locais supracitados.

8. Previsão climática Sazonal de Precipitação para ASO de 2022

C3S multi-system seasonal forecast ECMWF/Met Office/Météo-France/CMCC/DWD/NCEP/JMA/ECCC
 Prob(precipitation > median) ASO 2022
 Nominal forecast start: 01/07/22
 Unweighted mean



8.1. Perspectivas de Precipitação para ASO de 2022

O inverno (de Abril até Setembro) em Moçambique é caracterizado por período tipicamente seco e fresco; todavia, para o período de Agosto a Outubro de 2022 (Figura 8.1), há uma maior probabilidade de ocorrência de condições normais de possibilidade de queda de chuvas em toda a província.

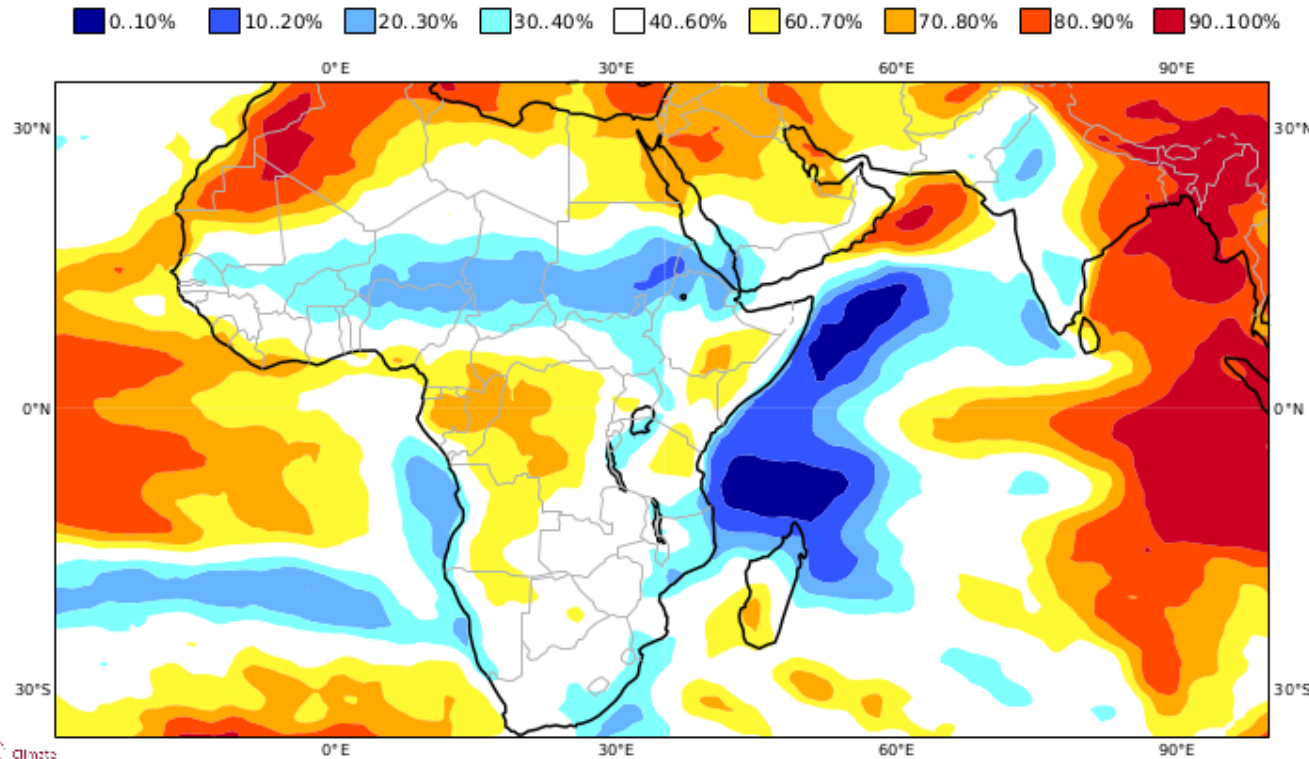


Fig 8.1: Previsão Climática Sazonal de precipitação, para Agosto a Outubro 2022. Tons de Verde para condições de excesso e tons de castanho para escassez de chuvas; **Elaborado por ECMWF**

9. Previsão climática Sazonal de Temperatura do ar para ASO de 2022



C3S multi-system seasonal forecast ECMWF/Met Office/Météo-France/CMCC/DWD/NCEP/JMA/ECCC
Prob(2m temperature > median) ASO 2022
Nominal forecast start: 01/07/22
Unweighted mean



9.1: perspectivas de temperatura para ASO de 2022.

Para o período de Agosto a Outubro de 2022 (figura 9.1), há uma maior probabilidade de ocorrência de um inverno normal em grande parte dos distritos da província de Gaza.

Fig 9.1: Previsão Climática Sazonal de Temperatura do ar, para Agosto a Outubro 2022. Tons de castanho para condições mais quentes e tons de Azul. para condições mais frias.

Elaborado por ECMWF

10. Parâmetros extremos registrados durante o mês de Julho de 2022



Estação Meteorológica	Precipitação (mm)		Temperatura máxima (°C)		Temperatura mínima (°C)	
	Quantidade (mm)	Data registada	Valor (°C)	Data registada	Valor (°C)	Data registada
Xai-Xai	8.5	17	28.8	15	10.6	29
Chigubo	1.6	02	29.8	30	7.5	30
Massangena	6.2	19	31.0	19	8.0	29
Macia	20.8	17	29.2	12	11.2	01
Mandlakazi	8.9	18	29.2	11	12.3	31
Mabalane	2.2	27	31.8	31	11.0	02
Chokwe	6.3	16	30.0	11	11.0	26
Aeroporto-FJN	7.3	17	30.2	11	8.9	08
Massingir	4.2	20	31.8	31	9.4	25
Chibuto	17.3	17	30.0	11	-----	-----

- Este boletim Sazonal é produzido mensalmente pelo Instituto Nacional de Meteorologia, IP (INAM IP), Delegação de Gaza, apoiado pelo Programa Mundial de Alimentação (PMA/WFP). Actualizações a cada 10 dias serão produzidas consoante o desenrolar da estação (Inverno ou Verão).
- Este Boletim tem como foco o monitoramento da precipitação ao longo da estação das chuvas ou seca, de forma a detectar atempadamente e avaliar os prováveis impactos de eventuais secas ou precipitações extremas.
- Os dados de precipitação usados pelo INAM IP neste boletim resultam da combinação de dados da rede nacional de estações meteorológicas do INAM IP com dados de satélite (CHIRP), o que permite uma melhor representação dos padrões de precipitação em Moçambique.
- Dados da plataforma MODIS disponibilizam informação sobre a cobertura vegetal e a temperatura de superfície do solo.
- O direito de publicação impressa, eletrônica e ou qualquer outra forma em qualquer língua é reservado ao INAM, IP. Pequenos extratos das publicações podem ser reproduzidos sem autorização, desde que a fonte esteja claramente indicada. Correspondência editorial e pedidos para publicar, reproduzir ou traduzir total ou parcialmente esta publicação deve ser dirigida ao INAM, IP.

EQUIPE TÉCNICA:

Daniel Zefanias Quissico	+258844866400	e-mail: danielquissico@gmail.com
Leonardo Pedro Duma	+258878265048	e-mail: leopeduma@gmail.com
Carlota Luciano Banze Sele	+258845255863	e-mail: clbanze@gmail.com

Para Informações adicionais contacte-nos pelo :
www.inam.gov.mz
E-mail: meteogaza@gmail.com

